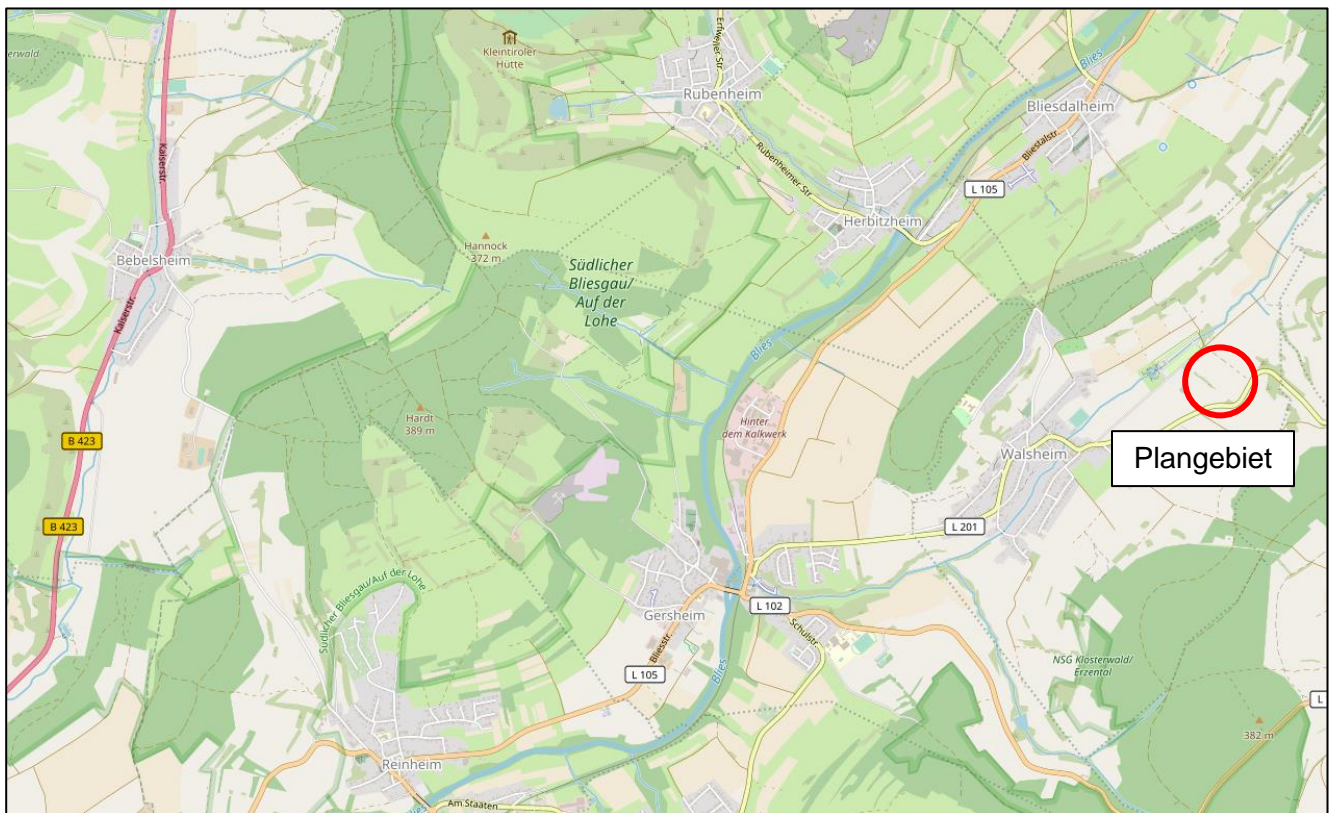


GEMEINDE GERSHEIM

Vorhabenbezogener Bebauungsplan mit Vorhaben- und Erschließungsplan „PHOTOVOLTAIK-FREIFLÄCHENANLAGE WALSHHEIM“ im Ortsteil Walsheim mit paralleler Teiländerung des Flächennutzungsplans



Quelle: www.openstreetmap.de, ohne Maßstab, genordet

UMWELTBERICHT

Bearbeitet für die Gemeinde Gersheim
Völklingen, im Februar 2024

Inhalt

1. EINLEITUNG	4
1.1 Projektbeschreibung / Ziel des Bauleitplans.....	4
1.2 Relevante Fachgesetze und Fachpläne	5
2. BESCHREIBUNG UND BEWERTUNG DER ERHEBLICHEN UMWELTAUSWIRKUNGEN (UMWELTPRÜFUNG).....	6
2.1 Bestandsaufnahme (Basisszenario).....	6
2.2 Voraussichtliche Entwicklung des Umweltzustands bei Nichtdurchführung der Planung	9
2.3 Prognose über die Entwicklung des Umweltzustands bei Durchführung der Planung	9
2.3.1 Auswirkungen während der Bau- und Betriebsphase auf die Belange des § 1 Abs. 6 Nr. 7 BauGB ..	10
2.3.2 Auswirkungen während der Bau- und Betriebsphase gem. Anlage 1 BauGB Nr. 2b aa-hh.....	12
2.4 Geplante Maßnahmen	14
2.5 Anderweitige Planungsmöglichkeiten	17
2.6 Beschreibung der erheblichen nachteiligen Auswirkungen nach § 1 Absatz 6 Nummer 7 Buchstabe j BauGB	17
3. ARTENSCHUTZRECHTLICHE BETRACHTUNG / PRÜFUNG (SAP)	18
4. ZUSÄTZLICHE ANGABEN	21
4.1 Verwendetes Verfahren und Darstellung der Schwierigkeiten bei der Zusammenstellung der Angaben	21
4.2 Monitoring (Maßnahmen zur Überwachung)	21
4.3 Nichttechnische Zusammenfassung.....	22
4.4 Quellenverzeichnis	23

1. EINLEITUNG

Der Rat der Gemeinde Gersheim hat den Beschluss zur Aufstellung des vorhabenbezogenen Bebauungsplanes „Photovoltaik-Freiflächenanlage Walsheim“ mit paralleler Teiländerung des Flächennutzungsplanes für den Geltungsbereich im regulären Verfahren gefasst.

Im Folgenden wird gem. Anlage 1 des BauGB ein Umweltbericht (Ergebnisse der Umweltprüfung) gem. § 2a BauGB verfasst, der die voraussichtlichen unmittelbaren und mittelbaren Umweltänderungen und Auswirkungen auf die Schutzgüter durch das vorgesehene Projekt bzw. die Planung beschreibt und bewertet.

Der vorliegende Umweltbericht gilt gemeinsam für die Teiländerung des Flächennutzungsplanes und den vorhabenbezogenen Bebauungsplan „Photovoltaik-Freiflächenanlage Walsheim“.

Spezielle Artenschutzprüfung

Im Rahmen der Bauleitplanung ist eine spezielle Artenschutzprüfung (saP) durchzuführen. Das Ergebnis ist dem Kap. 3 des Umweltberichts zu entnehmen.

1.1 Projektbeschreibung / Ziel des Bauleitplans

Der Geltungsbereich umfasst eine Fläche von rd. 5,2 ha. Die genaue Abgrenzung des Geltungsbereiches ist der Planzeichnung zu entnehmen.

Ziel des Bebauungsplanes ist es, die planungsrechtlichen Voraussetzungen für die Errichtung einer Photovoltaik-Freiflächenanlage zu schaffen. Als Grundlage hierfür dient die saarländische Verordnung zur Errichtung von Photovoltaik (PV) auf Agrarflächen vom 27. November 2018 samt Änderungsverordnung vom 12. März 2021. Hierfür soll für die Fläche ein Sondergebiet festgesetzt werden, welches den Rahmen für die Errichtung der Anlage sowie der notwendigen Infrastruktureinrichtungen setzt. Bei der Fläche handelt es sich um eine landwirtschaftliche Fläche, die als Ackerfläche genutzt wird.

Durch die Planung wird der Verordnung zur Errichtung von Photovoltaik (PV) auf Agrarflächen entsprochen und ein Beitrag zur Energiewende geleistet. Die vorliegende Planung erhöht den Anteil an Photovoltaik an der Bruttostromerzeugung im Saarland, wodurch die Umstellung der Energieversorgung auf erneuerbare Energien weiter voran gebracht wird.

Der Flächennutzungsplan stellt das Gebiet derzeit als landwirtschaftliche Fläche dar und wird dementsprechend im Parallelverfahren geändert.

Der Geltungsbereich der Teiländerung des Flächennutzungsplanes entspricht dem Geltungsbereich des Bebauungsplanes.

Der vorliegende Umweltbericht gilt auch für die parallele Teiländerung des Flächennutzungsplanes.

*Bedarf an Grund
und Boden*

Der Geltungsbereich umfasst eine Fläche von rd. 5,2 ha. Bei der Bewertung hinsichtlich der Versiegelung ist zu berücksichtigen, dass die Module der PV-Anlage

lediglich über Metallpfosten /-profile im Boden befestigt werden und kein Fundament benötigen. Zudem werden sie mit einem entsprechenden Neigungswinkel aufgestellt. Auf den Flächen unter den PV-Modulen findet somit keine Versiegelung des Bodens statt. Die Wechselrichter werden rückseitig unter den Modultischen angebracht. Lediglich für die Flächen der Trafo-, Speicher- und Stationsgebäude sowie für die Flächen der Container und der befestigten Flächen um diese herum, kommt es zu einer Versiegelung. Diese stellen jedoch lediglich punktuelle Versiegelungen dar. Weiterhin werden gegebenenfalls Wege innerhalb der Anlage benötigt. Elektrische Leitungen zwischen den Modulen werden bis auf wenige Ausnahmen im Gestell, elektrische Leitungen zwischen den Gestellreihen zu den Wechselrichtern und Transformatoren etc. als Bodenkabel verlegt. Zur Erschließung des Gebietes wird nahezu vollständig auf die vorhandenen Wirtschaftswege und Straßen zurückgegriffen. Alle notwendigen Erschließungsmaßnahmen werden auf den wesentlichen Umfang beschränkt.

1.2 Relevante Fachgesetze und Fachpläne

Das Baugesetzbuch enthält eine Reihe von naturschutzbezogenen Regelungen, Zielen und Vorgaben, die bei der Planung zugrunde zu legen sind. Darüber hinaus sind insbesondere die folgenden Fachgesetze und Fachpläne relevant:

Relevante Fachgesetze und Pläne	Belange	Berücksichtigung/ Betroffenheit
Naturschutz (BNatSchG, SNG, FFH-Richtlinie, FSRL, Landschaftsprogramm)	Natura2000, NSG, LSG, Geschützte Landschaftsbestandteile, Naturdenkmäler, Geschützte Biotope	Innerhalb des Plangebietes befinden sich keine Schutzgebiete, geschützte Landschaftsbestandteile, Naturdenkmäler, o.ä.
	Zielvorgaben aus dem BNatSchG: Arten-/ Biotopschutz	Spezielle artenschutzrechtliche Prüfung (§ 44 BNatSchG ist Bestandteil der Umweltprüfung); Abhandlung im Zuge des Umweltberichts
	Klima	Keine erhebliche Beeinträchtigung; es bestehen keine Zielvorgaben aus dem LAPRO. Die Fläche weist Potenzial zur Produktion von Kaltluft auf. Dies wird in den Festsetzungen des Bebauungsplans berücksichtigt.
	Boden	Keine erhebliche Beeinträchtigung; Neuversiegelung wird auf ein Mindestmaß reduziert
	Wasser	Keine Zielformulierungen
	Kulturgüter/ Kulturlandschaft	keine Zielformulierungen
	Erholung	keine Zielformulierungen
	Freiraumentwicklung/ -sicherung	keine Zielformulierungen
	Oberflächengewässer	keine Zielformulierungen
	Schutzgebiete	Innerhalb des Geltungsbereichs befindet sich eine Flachland-Mähwiese FFH-LRT 6510 (Gesamtbewertung: C – durchschnittlich - beschränkt).
	Land- und Forstwirtschaft	Landwirtschaftliche Flächen sind betroffen, keine Betroffenheit von forstwirtschaftlich genutzten Flächen.
Bundesbodenschutzgesetz	Altlasten	Es gibt keine Anhaltspunkte für bestehende Altlasten.

Relevante Fachgesetze und Pläne	Belange	Berücksichtigung/ Betroffenheit
	sparsamer Umgang mit Grund und Boden	Die Flächeninanspruchnahme wird auf ein Mindestmaß reduziert. Darüber hinaus findet im Bereich der Module durch die geständerte Aufstellweise nur eine geringfügige Versiegelung statt. Im Bereich Container wird jeweils ein Fundament benötigt und eine entsprechende Versiegelung findet punktuell statt. Zudem werden Wartungswege hergestellt.
Immissionsschutz (BImSchG, Verordnungen und Richtlinien)	Auswirkungen von Lärm auf stöempfindliche Nutzungen	Von der geplanten Nutzung gehen keine Lärmemissionen aus.
Gesetz über die Umweltverträglichkeitsprüfung	Umweltprüfung	Umweltbericht/-prüfung ist Bestandteil des Bebauungsplanes (gemeinsam für FNP und B-Plan).
Wassergesetze (WHG/ Saarl. Wassergesetz)	Wasserschutzgebiete	Das Plangebiet liegt innerhalb eines Wasserschutzgebietes Schutzzone III. Festsetzungen zum Schutz des Grund- und Trinkwassers werden getroffen bzw. als Hinweis aufgenommen. Kein Überschwemmungsgebiet
Saarl. Denkmalschutzgesetz	Belange des Denkmalschutzes	Im Planungsgebiet sind römische Funde bekannt, die auf eine intensive Nutzung des Geländes in der Antike hindeuten. Es ist sehr wahrscheinlich, dass sich im Planungsgebiet römische Bauten sowie weitere archäologische Befunde befinden. Die Regelungen des SDSchG werden nachrichtlich in den Bebauungsplan übernommen.
Landesentwicklungsplan, Teilabschnitt Umwelt	Vorranggebiete, Vorbehaltsgebiete	Das Plangebiet liegt innerhalb eines Vorranggebietes für Grundwasserschutz. Nach den Vorgaben des Landesentwicklungsplan – Teilabschnitt Umwelt ist das Gebiet als Wasserschutzgebiet festgesetzt worden. Die entsprechenden Regelungen zum Wasserschutzgebiet werden in den Bebauungsplan aufgenommen. Zielkonflikte mit dem Vorranggebiet für Grundwasserschutz können damit ausgeschlossen werden. Zum Schutz des Grundwassers werden entsprechende Festsetzungen und Hinweise getroffen. Vorbehaltsgebiete sind nicht betroffen.

2. BESCHREIBUNG UND BEWERTUNG DER ERHEBLICHEN UMWELTAUSWIRKUNGEN (UMWELTPRÜFUNG)

2.1 Bestandsaufnahme (Basisszenario)

In diesem Kapitel erfolgt zunächst eine Beschreibung des Ist-Zustandes bezogen auf die einzelnen Schutzgüter. Der Ist-Zustand ist Basis der Bewertung möglicher Auswirkungen der Planung:

*Schutzgüter
Naturhaushalt/
Arten/Biotope*

Bei dem Plangebiet handelt es sich um eine landwirtschaftliche Fläche. Diese wird größtenteils ackerbaulich genutzt. Entlang der L 201 und im nordwestlichen Randbereich des Plangebiets bestehen vereinzelte Gebüsch- und Baumstrukturen, welche durch den geplanten Solarpark nicht betroffen sind. Ein kleiner Teilbereich im Süden des Plangebiets bildet eine Flachland-Mähwiese (FFH-LRT 6510, Gesamtbewertung: C – durchschnittlich - beschränkt).

Größtenteils besitzt das Plangebiet keine naturnahen oder ökologisch hochwertigen Strukturen, welche durch die Planung beeinträchtigt werden. Es ist davon auszugehen, dass die Nutzung des Plangebietes keine negativen Auswirkungen auf die angrenzenden Nutzungen hat.

Es wurden faunistische und floristische Kartierungen durchgeführt.

Im Rahmen der Planung wurde neben einer Erhebung der Biotoptypen / Vegetation planungsrelevante Vorkommen der Avifauna (Brutvögel), Reptilien sowie Falter (Zielarten Spanische Flagge, Nachtkerzenschwärmer) hinsichtlich artenschutzrechtlicher Belange untersucht. Aufgrund der anzutreffenden Habitateignung scheidet weitere Arten(-gruppen) aus.

Die Methoden sowie die aktuellen Ergebnisse sind der Anlage zu entnehmen.

Nachfolgend eine Zusammenfassung über die wesentlichen Ergebnisse:

Biotoptypen / Vegetation

Das Plangebiet stellt sich überwiegend als intensiv genutzte Ackerfläche dar. Im Südosten entlang der L 201 sind eine Grasböschung ohne Graben, vereinzelte Gehölzstrukturen sowie ein Wiesenstreifen vorhanden. Südlich beginnend bei der L 201 verläuft inmitten des Plangebietes parallel zu den beiden Flurstücksgrenzen (Gemarkung Walsheim Flur 10 und 11, Flurstücke 2440/1 und 2530/1) ein Grasweg. Südöstlich des Plangebietes befinden sich ebenfalls eine Grasböschung ohne Graben sowie vereinzelte Gehölzstrukturen. Die im Südosten des Plangebietes vorhandene Wiesenfläche stellt eine Flachland-Mähwiese dar und wird als FFH-LRT 6510 (Gesamtbewertung: C – durchschnittlich - beschränkt) eingestuft. Inmitten der Wiesenfläche befinden sich vereinzelte Gehölzstrukturen. Ein kleiner südlicher Teil des Plangebietes stellt sich zudem als Streuobstwiese dar. Die Flachland-Mähwiese als auch die Streuobstwiese bleiben von der Planung unberührt. Entlang der nordöstlichen Grenze im Bereich der Pferdekoppel sind ebenfalls Gehölzstrukturen vorhanden.

Brutvögel

Wertgebende Brutvogelarten im Planungsraum stellen die Heidelerche, die Feldlerche, der Baumpieper, der Star, der Feldsperling, der Bluthänfling und die Goldammer dar.

Konkret im Eignungsbereich der PV-Anlage ist lediglich die Feldlerche betroffen. Alle weiteren wertgebenden Arten kommen lediglich in den Gehölzbereichen zum

Vorschein. Bei den anderen festgestellten Brutvogelarten handelt es sich um anpassungsfähige, ubiquitäre und somit häufig vorkommende Arten.

Rast-/Gastvögel

Im Plangebiet kommen vor allem häufige Arten vor, die überall rastend angetroffen werden können und keine Besonderheit darstellen.

Reptilien

Die Arten Waldeidechse, Blindschleiche und Ringelnatter wurden in den vorhandenen Gehölzstrukturen des Plangebietes festgestellt.

Schmetterlinge

Wertgebende Arten werden lediglich im weiteren Umfeld des Plangebietes erfasst. Hierzu zählt der große Feuerfalter, der nördlich des Plangebietes festgestellt wurde. Südlich der L 201 wurde zudem der Brombeer-Perlmutterfalter sowie die Spanische Flagge erfasst. Die weitere Zielart Nachtkerzenschwärmer wurde nicht festgestellt.

Schutzgebiete/ -objekte

Schutzgebiete gemäß BNatSchG oder SNG sind nicht betroffen, auch liegt das Plangebiet weder in einem SPA-Gebiet (Special Protection Area, im Rahmen Natura2000), einem Vogelschutzgebiet (EU-Vogelschutz-Richtlinie) noch in einem IBA-Gebiet (International Bird Area).

Natura 2000- oder FFH-Gebiete sind ebenfalls nicht betroffen. Lediglich eine kleine Teilfläche im Süden des Plangebietes kann als Flachland-Mähwiese (FFH-LRT 6510, Gesamtbewertung: C – durchschnittlich - beschränkt) eingestuft werden.

Geschützte Biotope gemäß § 30 BNatSchG (i.V.m. § 22 SNG) befinden sich keine innerhalb des Plangebietes.

Rote Liste

Es liegen Nachweise von Arten der Roten Liste für das Plangebiet vor, vgl. Punkt Arten/Biotope.

Schutzgut Boden

Laut Bodenübersichtskarte des Saarlandes sind die Böden des Plangebietes in dem Bodenareal des Mesozokiums zuzuordnen. Die Gründigkeit des Bodens ist mittel bis tief. Der Feuchtegrad des Bodens beträgt Null und es handelt sich um terrestrische (grundwasserferne) Böden. Die Durchlässigkeit ist in der Hauptlage mittel und in der Basislage als überwiegend gering bis sehr gering einzustufen. Die Entwicklungstiefe ist mittel bis groß. Die Feldkapazität im durchwurzelbaren Bodenraum wird mit gering - mittel (100-300mm) angegeben. Das natürliche Ertragspotenzial wird als gering eingestuft. Gemäß Biotopentwicklungspotenzial werden die Böden im Plangebiet als „Carbonatfreie Böden mit geringem Wasserspeichervermögen“ beschrieben. Des Weiteren wird der Standort bezogen auf das Feuchteregime und die Dynamik mit einem ausgeglichenen Wasserhaushalt beurteilt. Die Fachdaten zur Erosionskulisse gemäß Erosionsschutzverordnung Saarland verzeichnen in weiten Teilen des Plangebietes eine hohe natürliche Erosionsgefährdung

(Erosionsgefährdungsklassen CCW1 und CCW2). Darüber hinaus ist örtlich mit einer hohen standörtlichen Verdichtungsempfindlichkeit der Böden zu rechnen.

*Schutzgut
Wasser*

Im Plangebiet sind keine Oberflächengewässer vorhanden.

Der Landesentwicklungsplan – Teilabschnitt Umwelt weist die Fläche als Vorranggebiet für den Grundwasserschutz aus. Gemäß der Zielformulierung, sollen Vorranggebiete für den Grundwasserschutz als Wasserschutzgebiete festgesetzt werden. Dem Ziel der Raumordnung wurde bereits entsprochen, da die Fläche innerhalb eines Wasserschutzgebietes der Schutzzone III liegt. Um eine Gefährdung der Schutzgüter auszuschließen werden im Bebauungsplan entsprechende Festsetzungen und Hinweise getroffen.

*Schutzgut
Klima/Luft*

Bei den landwirtschaftlichen Flächen handelt es sich um kaltluftproduzierende Flächen ohne direkten Siedlungsbezug. Abflussbahnen für Kaltluft werden nicht tangiert.

*Schutzgut
Mensch*

Für Erholungszwecke stehen die Flächen des Plangebietes nicht zur Verfügung. Die Flächen werden landwirtschaftlich genutzt. Die vorhandenen Feldwege stehen der Öffentlichkeit zur Verfügung.

*Schutzgüter Orts-
und Landschaftsbild*

Derzeit wird das Landschaftsbild des Plangebietes durch die landwirtschaftliche Nutzung bestimmt. Umliegend befinden sich vereinzelte Gehölzstrukturen sowie landwirtschaftliche Flächen.

*Schutzgut Kultur-
und Sachgüter*

Innerhalb des Plangebietes befinden sich nach derzeitigem Kenntnisstand keine Kulturgüter.

2.2 Voraussichtliche Entwicklung des Umweltzustands bei Nichtdurchführung der Planung

Die Nichtdurchführung der Planung (0-Variante) würde bedeuten, dass das Plangebiet in seinem jetzigen Zustand verbleiben würde (landwirtschaftliche Nutzung).

Planungsrecht existiert bislang für die Fläche nicht und im Flächennutzungsplan wird der Bereich als landwirtschaftliche Fläche dargestellt.

Der Umweltzustand würde sich nur im Rahmen der landwirtschaftlichen Nutzung verändern.

2.3 Prognose über die Entwicklung des Umweltzustands bei Durchführung der Planung

Der Umweltzustand des Plangebietes wird sich durch die Umsetzung der Planung gegenüber dem Bestand verändern.

Es wird auf eine landwirtschaftliche Fläche zurückgegriffen. Im Hinblick auf die Schutzgüter Flora/ Fauna sowie Boden/ Wasser ist von einer positiven Entwicklung auszugehen.

Auf die weiteren Schutzgüter hat die Planung nur geringe bzw. keine Auswirkungen.

2.3.1 Auswirkungen während der Bau- und Betriebsphase auf die Belange des § 1 Abs. 6 Nr. 7 BauGB

- *Auswirkungen während der Bau- und Betriebsphase auf Tiere, Pflanzen, Boden, Wasser, Luft, Klima und das Wirkungsgefüge zwischen ihnen sowie die Landschaft und die biologische Vielfalt*

Während der Bauphase steht das Plangebiet weitestgehend temporär nicht als Lebensraum zur Verfügung. Die Lebensräume am Rand des Plangebietes sowie die entlang der Wege verlaufenden Heckenstrukturen werden dabei jedoch nicht oder nur punktuell bzw. kurzzeitig beeinträchtigt. Im Umfeld sind weitere landwirtschaftliche Flächen vorhanden, welche während der Bauphase als Ausweichflächen zur Verfügung stehen. Ebenso können sich die Arten in die angrenzenden Gehölzstrukturen zurückziehen, sodass es hier nur zu einer kurzzeitigen Verdrängung kommt. Nach Abschluss der Arbeiten werden sich die Strukturen schnell regenerieren bzw. ist davon auszugehen, dass sich die Artenvielfalt / biologische Vielfalt im Plangebiet erhöhen wird. Der tatsächliche Lebensraumverlust ist punktuell und vernachlässigbar.

Kurzfristige Beeinträchtigungen der Schutzgüter Boden und Grundwasser sind während der Bauphase nicht vollständig auszuschließen.

Die Bodenstrukturen werden während der Bauphase durch die Befahrung mit Maschinen geringfügig beeinträchtigt. Wobei die Bodenfunktion nur im Bereich der punktuellen Versiegelungen beeinträchtigt sein wird. Die Beeinträchtigungen des Bodens durch den Einsatz von Dünger und Pflanzenschutzmittel werden zukünftig entfallen, sodass davon auszugehen ist, dass in der Betriebsphase die Auswirkungen positiv sein werden. Eine flächendeckende, ganzjährige Vegetationsschicht schützt zudem vor Erosionen.

Insgesamt können die Auswirkungen von Solaranlagen auf den Wasserhaushalt als sehr gering angesehen werden, da nur minimale Teile der Grundfläche versiegelt werden (Stationen, Zufahrt, etc.) und das Niederschlagswasser vor Ort weiterhin flächig über die belebt bewachsene Bodenzone dem Untergrund zugeführt wird. Auch fällt im Bereich der Solaranlage nur unbelastetes Niederschlagswasser auf der Fläche an. Da künftig keine Dünger, Herbizide und Pestizide ausgebracht werden ergibt sich im Vergleich zur vorherigen landwirtschaftlichen Nutzung eine Verbesserung. Die Trafos sind das in Bezug auf den Trinkwasserschutz das relevanteste Thema, da hier je nach Bauart größere Mengen Öl für die Isolation der Wicklungen als auch der Kühlung erforderlich sind. Öltransformatoren sind somit Anlagen zum Umgang mit wassergefährdenden Stoffen i. S. v. § 62 WHG. Diese sind in Zone III des WSG nur mit besonderen Sicherheitseinrichtungen (Auffangraum, Doppelwandigkeit) zulässig. Sollte im Projekt eine andere Variante als Trockentransformatoren gewählt werden, so wäre für das konkrete Transformatorkonzept eine Prüfung und Freigabe durch

das Landesamt für Umwelt- und Arbeitsschutz erforderlich. Insgesamt sind die Auswirkungen auf das Grundwasser als positiv zu bewerten, da die PV-Anlage zu keiner Beeinträchtigung des Grundwassers führt und zukünftig die Qualität des Grundwassers sogar verbessert werden kann, da keine Landwirtschaft mehr betrieben wird.

Mit der Durchführung der Maßnahmen kann es während der Bauphase zu einer Mehrbelastung der Luft durch Abgase und Staubbildung kommen. Lärmbelastungen sind während der Betriebsphase nicht zu erwarten. Der zusätzliche Verkehr, welcher durch die Wartung der Anlagen entsteht, ist zu vernachlässigen. Der Abfluss bzw. die Produktion von Frisch-/Kaltluft wird durch die baulichen Anlagen nicht beeinträchtigt.

Die Planung trägt zur Reduzierung des Anteils fossiler Brennstoffe an der Energieerzeugung bei. Dies wirkt sich langfristig positiv auf das überörtliche Klima aus.

Die Landschaft wird sich verändern. Die Auswirkungen während der Bauphase sind temporär und als gering zu bewerten. Angrenzend an die Flächen sind heute bereits im nordwestlichen Teil des Plangebietes sowie entlang der L 201 Gehölzstrukturen vorhanden. Die vorhandenen Strukturen werden gesichert bzw. durch zusätzliche Hecken ergänzt. Die Auswirkungen auf das strukturelle Landschaftsbild sind daher gering.

Das Wirkungsgefüge wird während der Bauphase temporär beeinträchtigt, wird sich jedoch langfristig verbessern.

- *Auswirkungen während der Bau- und Betriebsphase auf die Erhaltungsziele und den Schutzzweck der Natura 2000-Gebiete im Sinne des Bundesnaturschutzgesetzes*

Natura 2000-Gebiete sind von der Planung nicht betroffen.

- *Auswirkungen während der Bau- und Betriebsphase auf den Menschen und seine Gesundheit sowie die Bevölkerung insgesamt*

Im Zuge der Bauphase sind insbesondere Lärm- und Staubemissionen nicht zu vermeiden. Diese sind jedoch nur temporär. Es wird davon ausgegangen, dass während der Bau- und Betriebsphase die einschlägigen Arbeitsschutzrichtlinien eingehalten werden. Das Verkehrsaufkommen und die damit verbundenen Immissionen sind temporär bzw. gering, sodass es auch hier zu keinen erheblichen Beeinträchtigungen kommen wird.

- *Auswirkungen während der Bau- und Betriebsphase auf Kultur- und Sachgüter*
Nach derzeitigem Kenntnisstand geht von der Planung keine negative Wirkung auf Kultur- oder Sachgüter aus. Durch Investitionen in den Bau einer PV-Freiflächenanlage werden neue Sachgüter geschaffen.

- *Auswirkungen während der Bau- und Betriebsphase hinsichtlich der Vermeidung von Emissionen sowie der sachgerechte Umgang mit Abfällen und Abwässern*

Während der Bau- und Betriebsphase kommt es zu Abfällen, die vom jeweiligen Unternehmen fachgerecht zu entsorgen sind.

- *Auswirkungen während der Bau- und Betriebsphase hinsichtlich der Nutzung erneuerbarer Energien sowie die sparsame und effiziente Nutzung von Energie*
Mit den Bauleitplänen werden die planungsrechtlichen Voraussetzungen für die Errichtung einer PV- Freiflächenanlage geschaffen.
- *Auswirkungen während der Bau- und Betriebsphase hinsichtlich der Darstellung von Landschaftsplänen sowie sonstigen Plänen, insbesondere des Wasser-, Abfall- und Immissionsschutzrechts*
Es ist nicht davon auszugehen, dass sich der vorliegende Bebauungsplan auf die genannten Pläne auswirkt. Lediglich der Flächennutzungsplan, der derzeit für das gesamte Plangebiet eine landwirtschaftliche Fläche darstellt, muss geändert werden. Dies geschieht im vorliegenden Fall im Parallelverfahren.
- *Auswirkungen während der Bau- und Betriebsphase auf die Erhaltung der bestmöglichen Luftqualität in Gebieten, in denen die durch Rechtsverordnung zur Erfüllung von Rechtsakten der EU festgelegten Immissionsgrenzwerte nicht überschritten werden*
Es sind keine genannten Gebiete von der Planung betroffen.
- *Auswirkungen während der Bau- und Betriebsphase auf die Wechselwirkungen zwischen den einzelnen Belangen des Umweltschutzes*
Die möglichen Wechselwirkungen zwischen den Auswirkungen des Vorhabens und den betroffenen Schutz- bzw. Sachgütern sind nur gering ausgeprägt. Grundsätzlich ist davon auszugehen, dass das Wirkungsgefüge zwar kurzfristig während der Bauphase beeinträchtigt wird, sich jedoch langfristig stabilisieren und verbessern wird.

2.3.2 Auswirkungen während der Bau- und Betriebsphase gem. Anlage 1 BauGB Nr. 2b aa-hh

- *Auswirkungen infolge des Baus und des Vorhandenseins des geplanten Vorhabens, soweit relevant einschließlich Abrissarbeiten*
Für die Bau- und Betriebsphase sind keine Abrissarbeiten notwendig. Mit der Errichtung der PV-Freiflächenanlage werden neue Anlagen entstehen.
- *Auswirkungen infolge der Nutzung natürlicher Ressourcen, insbesondere Fläche, Boden, Wasser, Tiere, Pflanzen und biologische Vielfalt, wobei soweit möglich die nachhaltige Verfügbarkeit dieser Ressourcen zu berücksichtigen ist*
Da auf eine landwirtschaftlich genutzte Fläche zurückgegriffen wird, und die Flächen weitestgehend erhalten bleiben, findet keine nennenswerte Nutzung natürlicher Ressourcen statt. Mit den Festsetzungen wird dem Grundsatz des „sparsamen Umgangs mit Grund und Boden“ nachgekommen.
Da die Flächen zukünftig kaum versiegelt sein werden, sind Auswirkungen auf die o.g. natürlichen Ressourcen nicht zu erwarten.

- *Auswirkungen infolge der Art und Menge an Emissionen von Schadstoffen, Lärm, Erschütterungen, Licht, Wärme und Strahlung sowie der Verursachung von Belästigungen*

Emissionsbedingte Auswirkungen durch Wärme und Strahlung sind nicht zu erwarten. Erschütterungen, Lärm und Staub können während der Bauphase auftreten, diese sind jedoch temporär begrenzt.

- *Auswirkungen infolge der Art und Menge der erzeugten Abfälle und ihrer Beseitigung und Verwertung*

Erzeugte Abfälle werden örtlich gesammelt, ordnungsgemäß entsorgt und nach § 7 KrWG verwertet. Die Erzeugung gefährlicher Abfälle ist während des Baubetriebes nicht zu erwarten.

- *Auswirkungen infolge der Risiken für die menschliche Gesundheit, das kulturelle Erbe oder die Umwelt (z.B. durch Unfälle oder Katastrophen)*

Es sind keine besonders hervorzuhebenden Auswirkungen infolge von Risiken für die genannten Aspekte zu erwarten. Unfälle und Katastrophen können bei baulichen Projekten und im Betrieb nie gänzlich ausgeschlossen werden - durch die Umsetzung der Planung ist jedoch bei Einhaltung der einschlägigen Vorschriften weder in der Bau-, noch in der Betriebsphase von einem besonderen Risikoprofil auszugehen. Störfallbetriebe, von denen Unfälle oder Katastrophen ausgehen könnten, sind im Plangebiet und auch in der Umgebung nicht vorhanden. Auch wird durch die Planung kein Störfallbetrieb ermöglicht. Kulturelles Erbe ist von der Planung nicht betroffen.

- *Auswirkungen infolge der Kumulierung mit den Auswirkungen von Vorhaben benachbarter Plangebiete unter Berücksichtigung etwaiger bestehender Umweltprobleme in Bezug auf möglicherweise betroffene Gebiete mit spezieller Umweltrelevanz oder auf die Nutzung natürlicher Ressourcen*

In unmittelbarer Umgebung des Plangebietes sind derzeit keine o.g. Vorhaben bekannt. Die Planungen im weiteren Umfeld führen zu keinen zusätzlichen Umweltproblemen.

- *Auswirkungen infolge der Auswirkungen der geplanten Vorhaben auf das Klima (zum Beispiel Art und Ausmaß der Treibhausgasemissionen) und der Anfälligkeit der geplanten Vorhaben gegenüber den Folgen des Klimawandels*

Auswirkungen des Vorhabens auf das Klima sind positiv zu bewerten. Mit der Errichtung einer PV-Freiflächenanlage kann der Ausstoß von Treibhausgasemissionen reduziert werden.

- *Auswirkungen infolge der eingesetzten Techniken und Stoffe*

Durch das Vorhaben sind keine erheblichen Auswirkungen infolge der eingesetzten Techniken und Stoffe zu erwarten. Im Rahmen der Bauarbeiten sind temporäre Beeinträchtigungen zu erwarten.

2.4 Geplante Maßnahmen

Schutzgüter Naturhaushalt/

Arten und Biotope

Folgende Festsetzungen werden im Bebauungsplan getroffen, um die Auswirkungen auf Flora und Fauna zu minimieren bzw. die biologische Vielfalt zu erhöhen.

Festsetzung gem. § 9 Abs. 1 Nr. 20 BauGB

Die Festsetzung zur Zaunanlage trägt dazu bei, dass Kleintiere auch zukünftig die Fläche als Lebensraum nutzen bzw. das Plangebiet queren können. Mit der Zaunanlage wird auch sichergestellt, dass Kleintiere und Bodenbrüter vor freilaufenden Hunden geschützt sind. Dies dient vornehmlich dem Schutz der innerhalb des Plangebietes nachgewiesenen Feldlerchen-Brutpaare. Hierbei ist zu beachten, dass ein Abstand der Zaunanlage zum Boden im Durchschnitt mind. 10 cm betragen und umlaufend regelmäßig auch Durchlässe von mindestens 15 cm bieten sollte, um Kleinsäugetern ungehinderten Zugang zu der Fläche zu gewähren. Der Gebrauch von Stacheldraht im unteren Bereich des Zaunes ist untersagt.

Mit der Festsetzung zur extensiven Bewirtschaftung und dem Verbot von Dünger und Pflanzenschutzmitteln wird erreicht, dass sich die Artenvielfalt zukünftig vergrößern wird.

Die nicht überbaubaren Flächen sind extensiv zu bewirtschaften. Die Flächen können als Wildacker bzw. Blühwiesen entwickelt werden, sodass diese als potenzieller Lebensraum für Arten des Grünlandes, wie auch für Wiesenbrüter, dienen und eine Bereicherung für die Artenvielfalt der Fläche darstellen.

Die Festsetzung zu den Heckenstrukturen wurde zum Zweck des Biotopschutzes und zur Schaffung von Strukturvielfalt innerhalb des Plangebietes getroffen. Vor allem gehölbewohnende (Brutvogel-) Arten wie zum Beispiel der Neuntöter können von der Entwicklung von Heckenstrukturen profitieren.

Festsetzung gem. § 9 Abs. 1 Nr. 25a BauGB

Mit der Festsetzung zur Ansaat und Gehölzentwicklung wird der genetische Ursprung gesichert. Grundsätzlich wird davon ausgegangen, dass im Umfeld ausreichend Potenzial vorhanden ist, sodass ein Ausbringen von Saatgut bzw. Gehölzen nicht notwendig ist.

Festsetzung gem. § 9 Abs. 1 Nr. 25b BauGB

Nach derzeitigem Stand sind bis auf punktuelle Ausnahmen (Freischnitt zugewachsener Wegeverbindungen) keine Gehölzstrukturen zu roden. Mit der Festsetzung wird sichergestellt, dass bei ggf. zukünftigen Rodungen die Notwendigkeit dargelegt wird.

Vermeidung

Um Verbotstatbestände hinsichtlich des Artenschutzes zu vermeiden, sind die Rodungs- und Rückschnittzeiten gem. § 39 BNatSchG zu beachten. Demnach sind Rodungen in der Zeit vom 01. März bis zum 30. September unzulässig. Sollten Rodungen/ Rückschnitte, die über einen Formschnitt hinausgehen, zwischen 01. März und 30. September aus zwingenden Gründen notwendig

werden, ist durch vorherige Kontrolle sicherzustellen, dass keine besetzten Fortpflanzungs-/ Ruhestätten bzw. Nester vorhanden sind. Ggf. ist eine Befreiung gem. § 67 BNatSchG zu beantragen.

Sollten Arbeiten während der Brutzeit von Wiesenbrüter geplant sein, so ist vorher nachzuweisen, dass keine Arten im Baufeld vorkommen.

*Schutzgut
Boden*

Während der Bauphase wird es zu Bodenbewegungen und lokalen Bodenverdichtungen bzw. Umschichtung des Bodens kommen, die in diesem Fall jedoch im Vergleich zur derzeitigen Nutzung unerheblich sind.

Es wird zu keiner nennenswerten Neuversiegelung kommen. Mit der zukünftigen extensiven Bewirtschaftung der Flächen werden Erosionen weiterhin vermieden.

*Schutzgut
Wasser*

Innerhalb des Plangebietes sind keine Oberflächengewässer vorhanden.

Um eine Beeinträchtigung des Grundwassers sowie des Trinkwassers zu vermeiden, werden entsprechende Hinweise aufgenommen und Festsetzungen getroffen. Die Ge- und Verbote der Wasserschutzgebietsverordnung sind zu beachten. Die Eingriffe in den Boden fallen durch die geplanten Maßnahmen zudem nur gering aus (auf Ramppfosten aufgeständerte PV-Module, Erdkabel und punktuelle Versiegelung durch ein Stations- und Trafogebäude sowie wasserdurchlässig geschotterte Stellflächen und wasserdurchlässige geschotterte Wege). Grundwassertragende Bodenschichten werden somit nicht tangiert, da das Grundwasser erst ab einer Tiefe von 20 dm unter GOF (Geländeoberfläche) tangiert wird.

Durch die Festsetzungen wird sichergestellt, dass die Flächen zukünftig nicht gedüngt werden bzw. keine Pflanzenschutzmittel eingesetzt werden.

Das anfallende Niederschlagswasser kann weiterhin flächig im Plangebiet versickern. Dies ist auch im Aufstellbereich der Modultische der Fall, da das Wasser hier in den Spalten zwischen den einzelnen Modulen abfließen und versickern kann. Bei den versiegelten Bereichen (z.B. Stationsgebäude) handelt es sich um kleine, punktuelle Flächen mit umlaufendem Abtropfen/Abfluss des Wassers, sodass auch hiervon keine Erosionsgefahr ausgeht.

Die Auswirkungen auf das Schutzgut Wasser sind daher neutral zu bewerten.

*Schutzgut
Klima/ Luft*

Eine erhebliche Verschlechterung des lokalen Klimas ist nicht zu erwarten. Durch die Gestelle bzw. die Stationen kommt es nur zu einer punktuellen Versiegelung.

Lärm- und Abgasbelastungen sind temporär und als geringfügig anzusehen.

Die vorliegende Bauleitplanung leistet einen Beitrag zum Klimaschutz.

*Schutzgut
Mensch*

Da die Fläche für das Schutzgut Mensch derzeit bereits nicht zur Verfügung steht, sind keine Auswirkungen auf das Schutzgut zu erwarten. Die vorhandenen Feldwege im Umfeld bleiben erhalten. Aufgrund der topografischen Lage sowie der Entfernung zur nächsten Ortslage (ca. 600 m) können Blendwirkungen ausgeschlossen werden. Die nördlich des Plangebietes gelegene Pferdekoppel

und der ca. 200 m nördlich gelegene Campingplatz werden durch die spätere Ausrichtung (entweder Süd-Ausrichtung oder Ost-West-Ausrichtung) der Module ebenfalls keiner Blendwirkung ausgesetzt.

*Schutzgüter
Orts- und
Landschaftsbild*

Durch die Festsetzungen des Bebauungsplanes wird gewährleistet, dass sich die erlaubte Bebauung in die Umgebung einfügt bzw. die Sichtbarkeit durch die Heckenentwicklung eingeschränkt wird.

*Schutzgut
Kultur- und Sachgüter*

Aufgrund der potenziell vorhandenen Denkmäler im Plangebiet werden die Regelungen des SDSchG nachrichtlich übernommen.

Wechselwirkungen

Auf die Wechselwirkungen zwischen den Schutzgütern ist bei den jeweiligen Schutzgütern bereits Bezug genommen worden. Darüber hinaus sind negative Auswirkungen durch Wechselwirkungen zwischen den Schutzgütern nicht zu erwarten.

*Eingriffs-/ Ausgleichs-
bewertung*

Auf eine rechnerische Bilanzierung wird verzichtet, da aufgrund der Nutzung der Flächen bzw. der geplanten Festsetzungen davon auszugehen ist, dass es zu einer Verbesserung der ökologischen Funktion der Flächen kommen wird. In der nachfolgenden Tabelle werden die Vermeidungs- und Ausgleichsmaßnahmen nochmals schutzgutbezogen zusammengefasst.

Schutzgut	Auswirkungen	Vermeidung/ Ausgleich/ Kompensation	Erheblichkeit
Mensch	<ul style="list-style-type: none"> - geringe/ temporäre Auswirkungen auf das Verkehrsaufkommen, - Belang Erholung nicht betroffen, - keine Lärmimmissionen - keine Blendungswirkung 	<ul style="list-style-type: none"> - nach derzeitigem Kenntnisstand nicht erforderlich 	keine negativen Auswirkungen
Biotische Schutzgüter (Biotope, Flora, Fauna, Schutzgebiete)	<ul style="list-style-type: none"> - keine Betroffenheit von Schutzgebieten nach BNatSchG bzw. Natura 2000-Gebieten bzw. Biotopen - keine artenschutzrechtlichen Verbotstatbestände einschlägig 	<ul style="list-style-type: none"> - Festsetzungen zur Bewirtschaftung der Flächen sowie zur Entwicklung von Heckenstrukturen - Beachtung von Rodungszeiten (einschl. Kontrollen vor Fällung) - artenschutzrechtliche Hinweise 	positive Auswirkungen
Boden	<ul style="list-style-type: none"> - keine nennenswerten Neuversiegelungen - keine Einbringung von Düngern und Pflanzenschutzmitteln 	<ul style="list-style-type: none"> - Sicherung unversiegelter Bereiche - extensive Bewirtschaftung 	positive Auswirkungen
Wasser	<ul style="list-style-type: none"> - keine nennenswerten Neuversiegelungen - keine Einbringung von Düngern und Pflanzenschutzmitteln 	<ul style="list-style-type: none"> - Sicherung unversiegelter Bereiche - Verbot von Düngern und Pflanzenschutzmitteln 	positive Auswirkungen
Klima/ Lufthygiene	<ul style="list-style-type: none"> - temporäre Verschlechterung der Lufthygiene während der Baumaßnahmen - keine mikroklimatische Verschlechterung, da keine nennenswerten Neuversiegelungen 	<ul style="list-style-type: none"> - Festsetzungen zur Bewirtschaftung der Flächen sowie zur Entwicklung von Heckenstrukturen - Sicherung unversiegelter Bereiche 	keine negativen Auswirkungen
Landschaftsbild/ Ortsbild/	<ul style="list-style-type: none"> - Beeinträchtigungen durch das Aufstellen von Solarmodulen und Nebenanlagen 	<ul style="list-style-type: none"> - Festsetzungen zur Entwicklung von Heckenstrukturen 	geringe negative Auswirkungen

Schutzgut	Auswirkungen	Vermeidung/ Ausgleich/ Kompensation	Erheblichkeit
		- Festsetzungen zur Höhenbegrenzung	
Kulturgüter	- potenzielle Betroffenheit von Denkmälern durch Pfahlgründungen der PV-Aufständerungen	- Nachrichtliche Übernahme der Regelungen des SDschG	geringe negative Auswirkungen
Sachgüter (u.a. Land-/ Forstwirtschaft, Rohstoffe, Bausubstanz)	- Forstwirtschaft/ Rohstoffe nicht betroffen - Sachgüter sind nicht betroffen - Die Flächen stehen weiterhin einer landwirtschaftlichen Nutzung zur Verfügung	- nach derzeitigem Kenntnisstand nicht erforderlich - nach derzeitigem Kenntnisstand nicht erforderlich	keine negativen Auswirkungen

2.5 Anderweitige Planungsmöglichkeiten

Inhalt des Umweltberichtes sind auch die in Betracht kommenden anderweitigen Planungsmöglichkeiten.

Im vorliegenden Fall sind dies:

- Nichtdurchführung der Planung
- Planungsalternativen

Diese Planungsmöglichkeiten werden im Folgenden betrachtet:

Standort-alternativen

Im Vorfeld wurden alternative Flächen geprüft. Im Ergebnis hat sich die Fläche des Geltungsbereiches aufgrund ihrer Lage sowie der Verordnung zur Errichtung von Photovoltaik auf Agrarflächen als gut geeignete Fläche für die Errichtung einer PV-Anlage herausgestellt.

0-Variante

Als Planungsalternative kommt nur noch die Null-Variante in Betracht. Dies würde bedeuten, dass die Flächen weiterhin landwirtschaftlich genutzt werden. Eine Errichtung von PV-Anlagen wäre damit nicht möglich.

2.6 Beschreibung der erheblichen nachteiligen Auswirkungen nach § 1 Absatz 6 Nummer 7 Buchstabe j BauGB

Durch die getroffenen Festsetzungen bzw. Darstellungen (Baugebiet „Photovoltaik“) ist keine Ansiedlung eines Störfallbetriebes möglich.

Somit kann davon ausgegangen werden, dass es durch die Planung zu keinen erheblichen nachteiligen Auswirkungen hinsichtlich des oben genannten Paragraphen kommt.

3. ARTENSCHUTZRECHTLICHE BETRACHTUNG / PRÜFUNG (SAP)

rechtliche Grundlagen

Gem. § 44 Abs. 5 BNatSchG ist die artenschutzrechtliche Prüfung im Zuge der Bebauungsaufstellung bzw. -änderung (§ 18 Abs. 1 und Abs. 2 Satz 1 BNatSchG) auf streng geschützte Arten des Anhangs IV der FFH- Richtlinie sowie auf europäische Vogelarten zu beschränken. Gem. § 44 Abs. 5 Satz 4 BNatSchG liegt bei der Betroffenheit anderer besonders geschützter Arten gem. BArtSchV bei Handlungen zur Durchführung eines Eingriffs oder Vorhabens zur Umsetzung eines Bebauungsplanes kein Verstoß gegen die Verbote des § 44 Abs. 1 BNatSchG vor.

Datengrundlage der artenschutzrechtlichen Prüfung sind die öffentlich zugänglichen Internet-Quellen des GeoPortal Saarland, Daten des Landesamtes für Umwelt und Arbeitsschutz, weitere aktuelle Daten zum Vorkommen relevanter Arten im Saarland (u.a. Verbreitungsatlant, ABSP), allgemein anerkannte wissenschaftliche Erkenntnisse zur Autökologie, zu den Habitatansprüchen und zur Lebensweise der Arten sowie artspezifische Erfassungen zu relevanten Artgruppen bzw. Zielarten.

Prüfung

Der Prüfung müssen solche Arten nicht unterzogen werden, für die eine Betroffenheit durch das jeweilige Projekt mit hinreichender Sicherheit ausgeschlossen werden kann. Bei der Prüfung werden die einzelnen relevanten Artengruppen der FFH-RL bzw. der VS-RL berücksichtigt und eine Betroffenheit anhand der derzeit bekannten Verbreitung, der innerhalb des Plangebiets vorhandenen Habitatstrukturen und deren Lebensraumeignung für die jeweilige relevante Art einer Tiergruppe, einem konkreten Nachweis im Plangebiet sowie ggf. durchzuführender Maßnahmen (Vermeidungs-, Minimierungs-, Ausgleichmaßnahmen) bewertet.

Dazu reicht i.d.R. eine bloße Potenzialabschätzung aus (BayVerfGH, Entscheidung v. 03.12.2013 - Vf.8-VII-13, BayVBl. 2014, 237 (238)).

Hinweis

Die artenschutzrechtliche Bewertung bezieht sich grundsätzlich auf die ökologische Situation und Habitatausprägung zum Zeitpunkt der Datenauswertung oder der örtlichen Erhebung(en). Änderungen der vorhandenen ökologischen Strukturen des Untersuchungsgebietes, die im Rahmen der natürlichen Sukzession oder bisherigen landwirtschaftlichen Bewirtschaftung stattfinden, können nicht abgeschätzt oder bei der Bewertung berücksichtigt werden. Natürliche Veränderungen der örtlichen Lebensraumstrukturen können in Einzelfällen dazu führen, dass sich neue Arten im Plangebiet einfinden, falls zwischen der artenschutzrechtlichen Prüfung und dem tatsächlichen Eingriff mehrere Vegetationsperioden vergehen.

Entsprechend wird durch die artenschutzrechtliche Prüfung der aktuelle ökologische Zustand des Plangebietes bewertet und nicht der ökologische Zustand zum Zeitpunkt des Eingriffs (z.B. Erschließung, Baufeldräumung, etc.)

Tabelle 1: kurze tabellarische artenschutzrechtliche Prüfung

Gruppen	Relevanz / Betroffenheit	Anmerkungen
Gefäßpflanzen	keine Betroffenheit	Keine geeigneten Standortbedingungen für Planungsrelevante Arten.

Gruppen	Relevanz / Betroffenheit	Anmerkungen
		Keine Funde der planungsrelevanten Arten bei dem Ortstermin.
<i>Weichtiere, Rundmäuler, Fische</i>	keine Betroffenheit	keine geeigneten Lebensraumstrukturen im Eingriffsbereich bzw. im direkten Umfeld
<i>Käfer</i>	keine Betroffenheit	In der Nähe des Plangebietes sind keine Vorkommen für planungsrelevante Käferarten bekannt. Vorkommen der Art <i>Lucanus cervus</i> sind aus demselben Minutenfeld bekannt.
<i>Libellen</i>	keine Betroffenheit	keine geeigneten Lebensraumstrukturen im Eingriffsbereich bzw. im direkten Umfeld
<i>Schmetterlinge</i>	potenzielle Betroffenheit	Die Wiesenstrukturen des Plangebietes bieten den meisten häufigen, aber auch einigen planungsrelevanten Arten geeignete Lebensraumstrukturen. Vorkommen der Planungsrelevanten Art Spanische Flagge ist bekannt.
<i>Amphibien</i>	keine Betroffenheit	Im Plangebiet befinden sich keine für Amphibien geeigneten Strukturen.
<i>Reptilien</i>	potenzielle Betroffenheit	Das Plangebiet weist offene, sonnenexponierte Rohbodenflächen auf. Die Ackerflächen sind hingegen nicht strukturreich und weisen keine geeigneten Habitate für. Vorkommen der planungsrelevanten Arten Zauneidechse und Schlingnatter sind bekannt.
<i>Säugetiere (Fledermäuse)</i>	keine erheblichen negativen Auswirkungen auf potenzielle Vorkommen	Die im Plangebiet befindlichen Gehölzstrukturen sind als Höhlenbäume ungeeignet. Eine Nutzung der Freifläche als Jagdgebiet ist nicht auszuschließen.
weitere Säugetierarten Anh. IV FFH-RL	keine Betroffenheit	Das Plangebiet ist nicht sehr strukturreich und bietet keine geeigneten Lebensräume für Biber, Wildkatze oder Haselmaus.
<i>Geschützte Vogelarten Anh. 1 VS-RL</i>	keine erheblichen negativen Auswirkungen auf potenzielle Vorkommen	Das Plangebiet und umliegende Bereiche bieten potenzielle Habitatstrukturen für den Neuntöter. Vorkommen im und um das Planungsgebiet sind möglich.
<i>Sonst. europäische Vogelarten</i>	keine erheblichen negativen Auswirkungen auf europäische Vogelarten	Im gesamten Plangebiet sind, in Mitteleuropa häufige Vogelarten zu erwarten. Die dem Planungsgebiet angrenzenden Strukturen können Verluste an Habitat Struktur leicht auffangen. Negative Auswirkungen sind zu erwarten, aber für die Populationen nicht unbedingt nennenswert.

Schmetterlinge

Innerhalb des Untersuchungsraumes wurden im Rahmen von fünf durchgeführten Begehungen insgesamt 41 Tagfalterarten nachgewiesen. Hierbei wurden im Plangebiet keine Vorkommen von Arten des Anhang IV der FFH-Richtlinie festgestellt. Der europäisch streng geschützte Große Feuerfalter wurde lediglich außerhalb des Plangebietes festgestellt. Andere, besonders oder streng geschützte Arten wie z.B. der Brombeer-Perlmutterfalter und der Schwalbenschwanz kamen ebenfalls lediglich außerhalb des Plangebietes vor¹.

Ein Eingriff in für die Habitatsignung relevante Gebüschstrukturen erfolgt nicht.

Bei Schmetterlingen kann im Allgemeinen von einem Anstieg der Artenzahl in Verbindung mit zunehmendem, kleinparzelligem Strukturreichtum auf einer Wiese ausgegangen werden, sodass eine positive Auswirkung auf die Artenzahl innerhalb des Plangebietes möglich ist, auch wenn die Beschattung auf der Fläche zunimmt. Insgesamt ist aufgrund des fehlenden Nachweises planungsrelevanter Arten und den geringfügigen Veränderungen der Habitatbedingungen im Plangebiet nicht von einer erheblichen Beeinträchtigung auszugehen.

Zur Untersuchung der Nachtfalter erfolgten vier die Tagfalterbegehungen ergänzende Begehungen. Unter den tagaktiven Nachtfaltern wurde im Rahmen der Untersuchungen eine der planungsrelevanten Zielarten (Spanische Flagge, FFH-RL Anh. II) nachgewiesen, die allerdings außerhalb des Geltungsbereichs der PV-Anlage liegt.

Reptilien

Im Rahmen der fünf, von Mai bis August durchgeführten, Untersuchungen hinsichtlich Reptilienvorkommen konnten Vorkommen von Waldeidechsen Blindschleichen und Ringelnatter innerhalb des Plangebietes festgestellt werden². Als europäisch streng geschützte Arten treten Zauneidechse und Schlingnatter auf (FFH-Richtlinie), die allerdings beide lediglich außerhalb des Plangebietes vorkommen. Da durch die Errichtung der PV-Anlage kein Eingriff in die für Reptilien relevanten Habitats (wie z.B. Randstrukturen des Waldes, sowie Gebüschstrukturen) erfolgt, kann eine erhebliche Beeinträchtigung mit hinreichender Sicherheit ausgeschlossen werden.

Avifauna

Innerhalb des Untersuchungsraums wurden insgesamt 6 Untersuchungen zur Erfassung des Brutvogelvorkommens nach der Methode der Revierkartierung durchgeführt. Hierbei wurden insgesamt 56 Vogelarten nachgewiesen.

Es erfolgten ergänzend mit 6 Herbst-, 2 Winter- und 6 Frühjahrsbegehungen insgesamt 14 flächendeckend durchgeführte Kontrollen zu den auftretenden Rast- und Gastvögeln. Hierbei wurden 7 Arten registriert. Das Rastgeschehen ist im Betrachtungsraum aufgrund eines meist vereinzelt und sporadischen Auftretens wertgebender Arten insgesamt als deutlich unterdurchschnittlich zu bewerten. Dem Plangebiet kommt auf Grundlage der betätigten Beobachtungen keine besondere Bedeutung als Rastgebiet zu.

Generell konnten innerhalb des Untersuchungsgebietes insgesamt 33 Arten als Brutvögel nachgewiesen werden.³ Vorkommende Arten des Anhang I der VSRL stellen hierbei Weißstorch, Wespenbussard, Rotmilan, Schwarzmilan und Heidelerche dar. Innerhalb des Plangebietes kommen die Heidelerche, der Bluthänfling (RLD 3), der

¹ Büro für Landschaftsökologie GbR H.-J. Flottmann & A. Flottmann-Stoll - Bericht zu den Untersuchungsergebnissen Fauna im Rahmen der geplanten Photovoltaikanlage Walsheim (Gemeinde Gersheim, Saar-Pfalz-Kreis), 2021.

² Büro für Landschaftsökologie GbR H.-J. Flottmann & A. Flottmann-Stoll - Bericht zu den Untersuchungsergebnissen Fauna im Rahmen der geplanten Photovoltaikanlage Walsheim (Gemeinde Gersheim, Saar-Pfalz-Kreis), 2021.

³ Büro für Landschaftsökologie GbR H.-J. Flottmann & A. Flottmann-Stoll - Bericht zu den Untersuchungsergebnissen Fauna im Rahmen der geplanten Photovoltaikanlage Walsheim (Gemeinde Gersheim, Saar-Pfalz-Kreis), 2021.

Baumpieper (RLD 3), die Goldammer (RLD 5) sowie der Feldsperling (RLD5) vor. Da in vorhandene Gebüschstrukturen nicht eingegriffen wird, kann eine erhebliche Betroffenheit der v.g. Arten ausgeschlossen werden.

Konkret im Eignungsbereich für die PV-Anlage wurden lediglich Brutpaare der Feldlerche nachgewiesen. Eine Annahme der geplanten PV-Anlage als Brutplatz für Wiesenbrüter ist möglich. Feldlerchen können sich hierbei auch im Bereich von bestehenden Solaranlagen ansiedeln. Es kann daher davon ausgegangen werden, dass innerhalb des Plangebietes auch zukünftig noch genügend Freiflächen für Wiesenbrüter vorhanden sein werden und es so im Planungsraum zu keinen erheblichen Beeinträchtigungen der Population kommen wird.

Sollte die Errichtung des Solarparks im Brutzeitraum von potenziell betroffenen Brutvogelarten geplant sein, so ist zudem im Vorfeld sicherzustellen, dass keine Brutvorkommen beeinträchtigt werden.

Folgende Maßnahmen sollten getroffen werden, um Konflikte zu vermeiden:

- Rodungs-/ Freistellungsarbeiten bzw. umfassender Rückschnitt an angrenzenden Bäumen dürfen nur im gem. BNatSchG vorgegebenen Zeitraum zwischen 01. Oktober und 28. Februar vorgenommen werden.
- Sollte die Errichtung des Solarparks im Brutzeitraum von potenziell betroffenen Brutvogelarten geplant sein, so ist im Vorfeld sicherzustellen, dass keine Brutvorkommen beeinträchtigt werden.

Durch das geplante Vorhaben werden keine Verbotstatbestände gem. § 44 Abs. 1 BNatSchG einschlägig, wenn die o.a. Schutz- und Vermeidungsmaßnahmen beachtet werden. Ferner sind keine erheblichen Beeinträchtigungen auf den Erhaltungszustand einer lokalen Population relevanter Arten zu erwarten, wenn die gesetzlich vorgegebenen Rodungszeiten eingehalten werden.

Ausnahmegenehmigungen gem. § 45 Abs. 7 BNatSchG sind nach derzeitigem Kenntnisstand nicht erforderlich.

4. ZUSÄTZLICHE ANGABEN

4.1 Verwendetes Verfahren und Darstellung der Schwierigkeiten bei der Zusammenstellung der Angaben

Schwierigkeiten bei der Zusammenstellung der Unterlagen gab es nicht.

Die vorhandenen Unterlagen wurden auf Grundlage bestehender Fachgesetze und mit Hilfe aktueller Literatur und Datenbanken erstellt. Zusätzlich erfolgten Aufnahmen vor Ort. Gutachten bzw. gutachterliche Stellungnahmen aus den Themenbereichen Lärm, Altlasten, Hochwasser und Verkehr wurden im Umweltbericht berücksichtigt.

Die in der vorliegenden Umweltprüfung erarbeiteten Aussagen sind für die Umweltprüfung im Sinne des § 2 Abs. 4 und § 2a BauGB und § 50 des Gesetzes über die Umweltverträglichkeitsprüfung ausreichend.

4.2 Monitoring (Maßnahmen zur Überwachung)

Da nach derzeitigem Kenntnisstand keine erheblichen negativen Umweltauswirkungen zu erwarten sind, kann ein Monitoring entfallen.

4.3 Nichttechnische Zusammenfassung

<i>Planungsziel</i>	<p>Ziel des Bebauungsplanes ist es, die planungsrechtlichen Voraussetzungen für die Entstehung eines Solarparks zu schaffen. Es handelt sich bei der Fläche um landwirtschaftliche Nutzflächen.</p> <p>Im vorliegenden Fall muss für die beabsichtigte Planung auch der Flächennutzungsplan geändert werden.</p>
<i>Maßnahmen</i>	<p>Mögliche Vermeidungs- und Verminderungsmaßnahmen sind u.a. die Festsetzung zur extensiven Bewirtschaftung der Flächen sowie die Anpflanzung und Entwicklung von Heckenstrukturen.</p>
<i>Schutzgüter</i>	<p>Die Bestandserfassung der Schutzgüter ergab, dass der Geltungsbereich des Bebauungsplans eine vergleichsweise geringe ökologische Wertigkeit aufweist. Durch das Vorhaben werden keine Natur- oder Landschaftsschutzgebiete, geschützte Landschaftsbestandteile, Naturdenkmäler, Nationalparke oder Biosphärenreservate beeinträchtigt. Die Naturgüter Relief, Boden, Grundwasser, Mensch, Klima und Erholungsfunktion sowie das Landschaftsbild des überplanten Gebietes werden durch die Maßnahme im Zusammenhang mit den Vermeidungs- und Verminderungsmaßnahmen nicht erheblich beeinträchtigt, so dass keine erheblichen Auswirkungen im Vergleich zum heutigen Bestand zu erwarten sind.</p>
<i>Artenschutz</i>	<p>Durch das geplante Vorhaben werden nach derzeitigem Kenntnisstand keine Verbotstatbestände gem. § 44 Abs. 1 BNatSchG einschlägig, wenn die Vermeidungsmaßnahmen beachtet werden. Ferner sind keine erheblichen Beeinträchtigungen auf den Erhaltungszustand einer lokalen Population relevanter Arten zu erwarten, wenn die in Kapitel 3 genannten Schutz- und Vermeidungsmaßnahmen umgesetzt werden.</p> <p>Ausnahmegenehmigungen gem. § 45 Abs. 7 BNatSchG sind nach derzeitigem Kenntnisstand nicht erforderlich.</p>

4.4 Quellenverzeichnis und Anlagen

Rechtsnormen

Sind der Planzeichnung zu entnehmen.

Pläne / Programme:

- Landesentwicklungsplan Saarland (Siedlung und Umwelt)
- Flächennutzungsplan der Gemeinde Gersheim
- Landschaftsprogramm Saarland
- Biotopkartierung Saarland
- Inhalte des saarländischen Geoportals
- Arten- und Biotopschutzprogramm Saarland

Sonstiges:

- Leitfaden Eingriffsbewertung, Ministerium für Umwelt, Saarbrücken, 2001
- Klimaatlas des Deutschen Wetterdienstes (DWD)

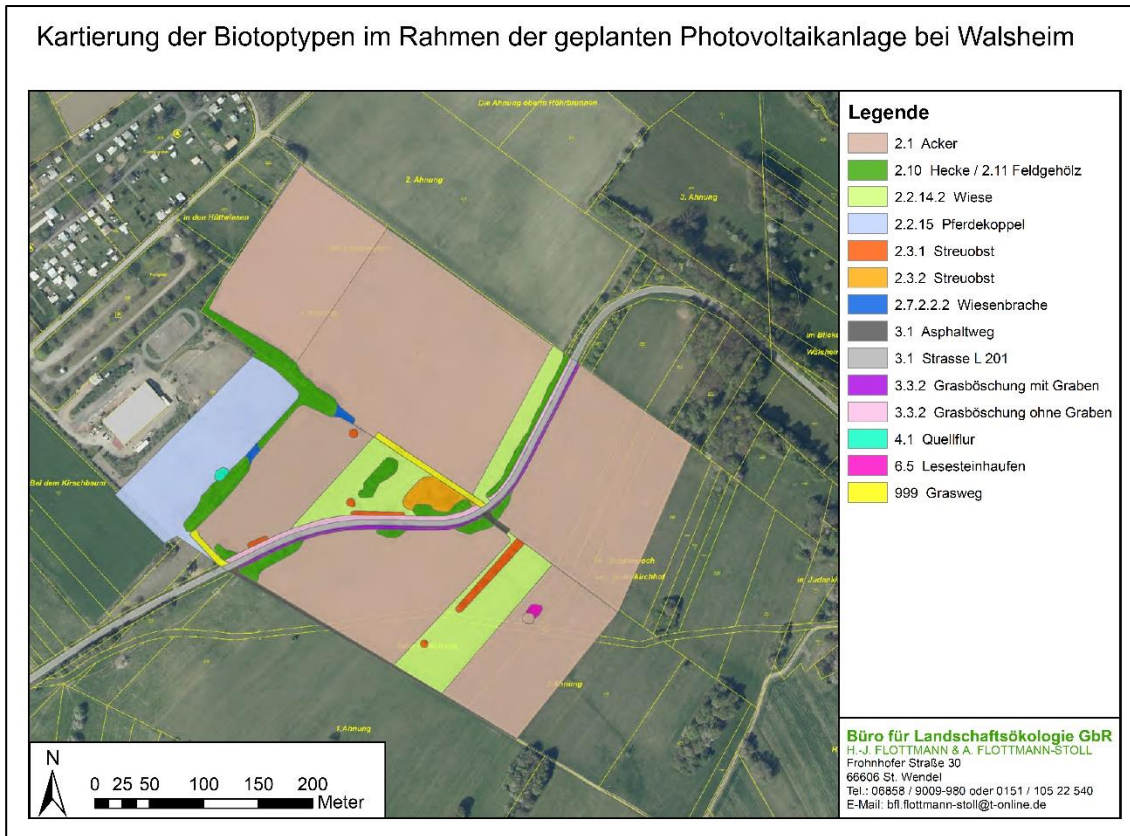
Arten-/ Biotopschutz

- BEZZEL, E. (1993): Kompendium der Vögel Mitteleuropas, Passeres-Singvögel
- BOS, J.; BUCHHEIT, M.; AUSTGEN, M.; MARKUS AUSTGEN; ELLE, O. (2005): Atlas der Brutvögel des Saarlandes. Ornithologischer Beobacherring Saar (Hrsg.), Atlantenreihe Bd. 3
- BÜCHNER, S. & JUSKAITIS, R. (2010): Die Haselmaus
- DELATTINIA - ARBEITSGEMEINSCHAFT FÜR TIER- UND PFLANZENGEOGRAPHISCHE HEIMATFORSCHUNG IM SAARLAND E.V.: <http://www.delattinia.de/...>
- Faltblatt Heldbock: www.umwelt.sachsen.de/lfug
- FloraWeb: <http://www.floraweb.de/MAP/...>
- GeoPortal: Saarland <http://geoportal.saarland.de/portal/de/...>
- HERRMANN, M. (1990): Säugetiere im Saarland; Verbreitung, Gefährdung, Schutz
- Hirschkaefer-Steckbrief der AGNU Haan e.V.: <http://www.agnu-haan.de/hirschkaefer/>
- insekten box: <http://www.insektenbox.de/kaefer/heldbo.htm>
- MINISTERIUM FÜR UMWELT DES SAARLANDES UND DELATTINIA: „Rote Listen gefährdeter Pflanzen und Tiere des Saarlandes“, Atlantenreihe Band 4, Saarbrücken 2008
- Ministerium für Umwelt, Energie und Verkehr (Hrsg.), Daten zum Arten- und Biotopschutz im Saarland (ABSP – Arten- und Biotopschutzprogramm Saarland unter besonderer Berücksichtigung der Biotopverbundplanung, Fachgutachten) + Gewässertypenatlas des Saarlandes, Saarbrücken 1999
- Moose Deutschland: <http://www.moose-deutschland.de/> (...)

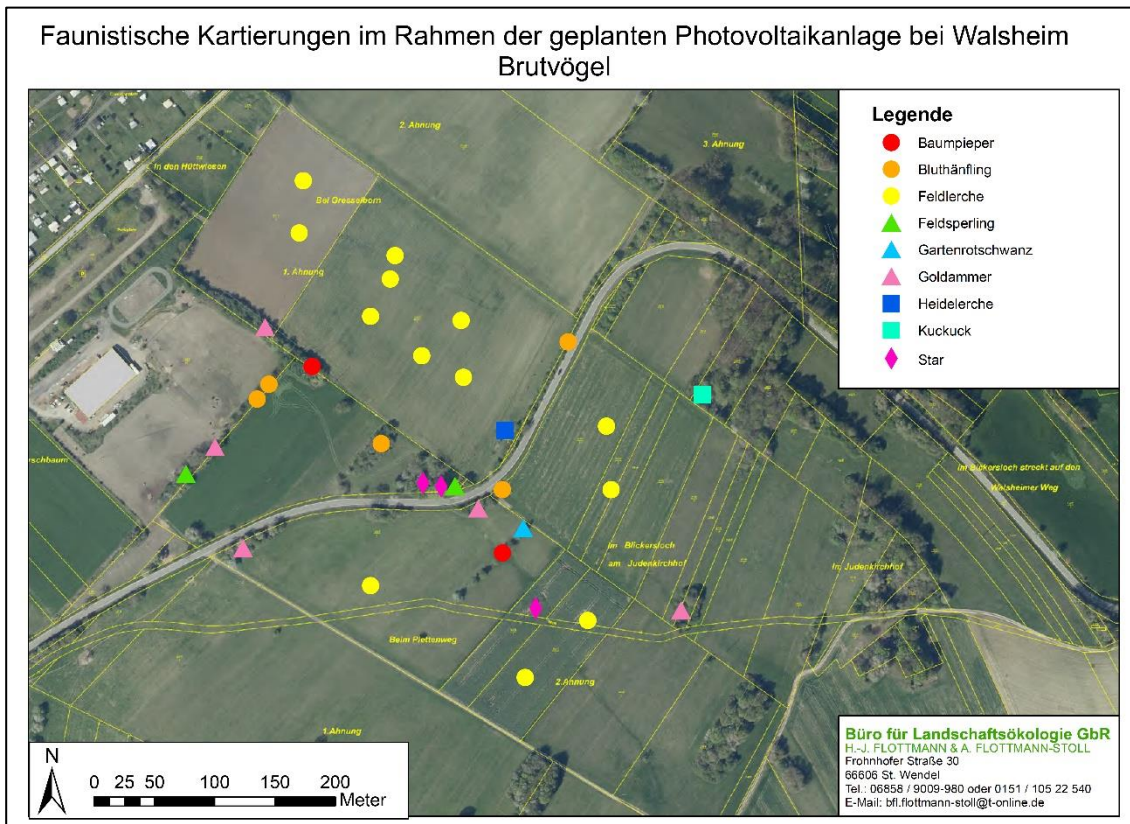
- NABU Landesverband Saarland, Biber AG; Die Verbreitung des Bibers (*Castor fiber albicus*) im Saarland: [http://www.nabu-saar.de/...](http://www.nabu-saar.de/)
- SAUER, E. (1993): Die Gefäßpflanzen des Saarlandes (mit Verbreitungskarten), Schriftenreihe „Aus Natur und Landschaft im Saarland“, Sonderband 5, MfU Saarland / DELATTINIA e.V. (Hrsg.)
- Steckbrief zur FFH-Art 1079, Copyright LUWG - Stand: 23.11.2010
- TROCKUR, B. et al. 2010, Atlas der Libellen, Fauna und Flora der Großregion, Bd. 1, Hrsg.: Zentrum f. Biodokumentation, Landsweiler-Reden
- WERNO, A. (2019): Lepidoptera-Atlas 2018. Verbreitungskarten Schmetterlinge (Lepidoptera) im Saarland und Randgebieten.

Anlagen

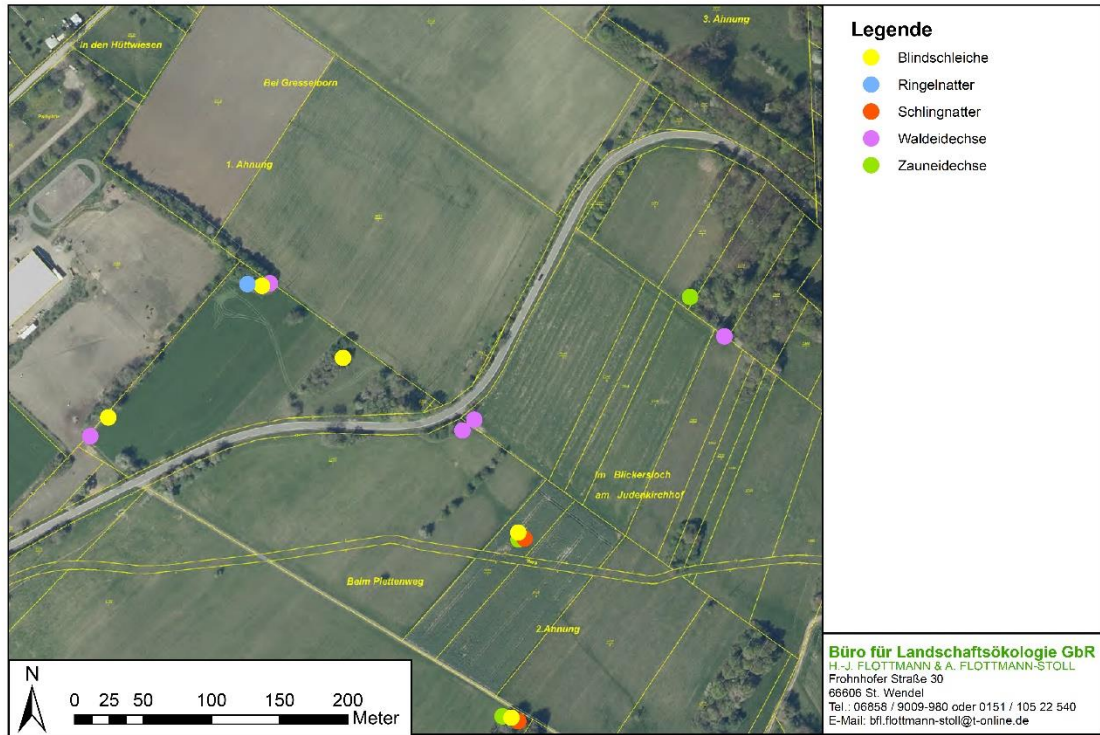
Kartierung der Biotoptypen im Rahmen der geplanten Photovoltaikanlage bei Walsheim



Faunistische Kartierungen im Rahmen der geplanten Photovoltaikanlage bei Walsheim
Brutvögel



Faunistische Kartierungen im Rahmen der geplanten Photovoltaikanlage bei Walsheim Reptilien



Faunistische Kartierungen im Rahmen der geplanten Photovoltaikanlage bei Walsheim Schmetterlinge

